

Partneriaeth Economi Ymweld Cynaliadwy Gwynedd ac Eryri

Cylch Gorchwyl Drafft

Mae Partneriaeth Economi Ymweld Cynaliadwy Gwynedd ac Eryri'n cyfarfod i:

- Fod yn lais i sicrhau perchnogaeth o Gynllun Economi Ymweld Cynaliadwy Gwynedd ac Eryri gan randdeiliaid yr economi ymweld;
- Trafod, rhoi barn a monitro gweithrediad Cynllun Economi Ymweld Cynaliadwy Gwynedd ac Eryri 2035, ei fesuryddion a'i Gynllun Gweithredu;
- Goruchwyllo'r Cylch Gorchwyl hwn ac Aelodaeth y Bartneriaeth gan ei addasu fel yr angen gyda chymeradwyaeth y Bwrdd Llywio;
- Rhoi llais i'r sector ar y i Grŵp Gweithredu a Bwrdd Llywio Economi Ymweld Cynaliadwy Gwynedd ac Eryri pan yn briodol er mwyn sicrhau gweithrediad llwyddiannus y Cynllun a'i strwythurau gweithredu.

Bydd y Bartneriaeth yn annibynnol i Gyngor Gwynedd a Pharc Cenedlaethol Eryri ond yn ran ffurfiol o'r strwythur gweithredu gan adrodd i'r Bwrdd Llywio.

Bydd disgwyl i'r Bartneriaeth wneud sylwadau ac argymhellion ar weithrediad y Cynllun a'i strwythurau gweithredu i'r Bwrdd Llywio trwy'r Cadeirydd neu'r is-gadeirydd.

Gweledigaeth Cynllun Economi Ymweld Cynaliadwy Gwynedd ac Eryri:

"Economi Ymweld er budd a lles pobl, amgylchedd, iaith a diwylliant Gwynedd ac Eryri"

Egwyddorion:

Dathlu, Parchu a Gwarchod ein Cymunedau, Iaith, Diwylliant a Threftadaeth

Cynnal a Pharchu ein Hamgylchedd

Sicrhau bod cymunedau Gwynedd ac Eryri'n cael mwy o fantais nac anfantais

Aelodaeth

Bydd y canlynol yn aelodau o Bartneriaeth Economi Ymweld Cynaliadwy Gwynedd ac Eryri:

Cyhoeddus	Amgylchedd	Iaith	Cymuned	Busnes	Llais y Sector
<ul style="list-style-type: none">• Cyngor Gwynedd• Awdurdod Parc Cenedlaethol Eryri• Croeso Cymru• Grwp Llandrillo• Partneriaeth Sgiliau• Gwasanethau Brys• Gwasanaeth Ieuenctid	<ul style="list-style-type: none">• Cymdeithas Eryri• Cyfoeth Naturiol Cymru	<ul style="list-style-type: none">• Hunaniaith• Prifysgol Bangor	<ul style="list-style-type: none">• Dolan• Unllais Cymru	<ul style="list-style-type: none">• Cadeirydd Fforwm Twristiaeth Gogledd• FSB• Arloesi Gwynedd Wledig• Eryri 360• Prifysgol Bangor	<ul style="list-style-type: none">• Cymdeithasau twristiaeth lleol• Unigolion allweddol o'r sector• Rhwydwaith Busnes Gwynedd

Bydd swyddogion a sefydliadau eraill yn cael eu gwahodd i gyfarfodydd yn ôl yr angen.

Bydd Cadeirydd ac is-gadeirydd y Bartneriaeth yn cael ei ethol am gyfnod o 2 flynedd o'r is-sectorau a nodir uchod. Ni fyddant yn cynrychioli'r un is-sector a fel rheol bydd un yn cynrychioli'r gymuned ac un yn cynrychioli busnes.

Amllder Cyfarfodydd

Cynhelir cyfarfodydd bob 3 – 4 mis – i'w adolygu fel yr angen. Ni fydd cyfarfodydd yn parhau am fwy na 2 awr.

Lle'n bosib bydd cyfarfodydd yn cael eu cynnal yn rhithiol.

Bydd cyfieithu ar y pryd o'r Gymraeg i'r Saesneg.

Ysgrifenyddiaeth, Gweithredu a Chyfathrebu

Cyngor Gwynedd fydd yn gweithredu fel ysgrifenyddiaeth i'r Bartneriaeth.

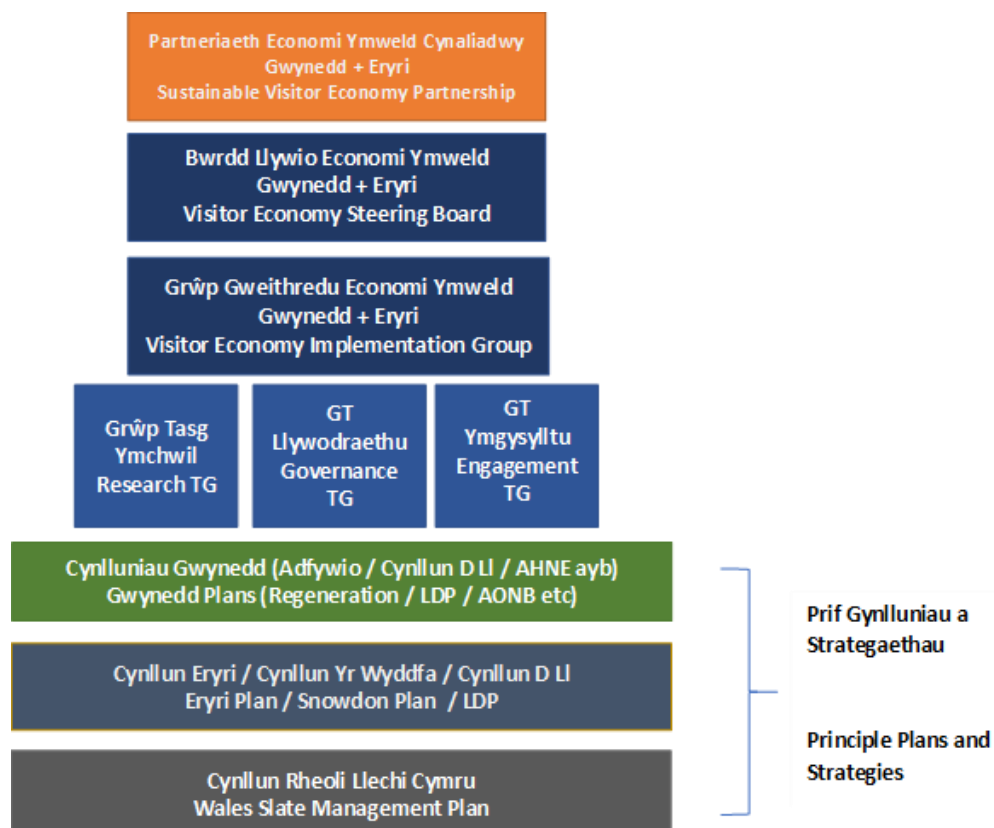
Lle'n ymarferol bosib, bydd rhaglen a phapurau cyfarfodydd yn cael eu cylchredeg at aelodau 7 diwrnod cyn cyfarfod.

Lle'n ymarferol bosib, bydd Pwyntiau Gweithredu cryno'n cael eu cylchredeg at aelodau o fewn 7 diwrnod i gynnal cyfarfod.

Bydd cyfathrebu ehangach efo'r Bartneriaeth a rhanddeiliaid yn cymryd lle trwy ddiwyddiadau a sesiynau gwybodaeth, bwletinâu gwybodaeth cyson, tudalennau gwybodaeth ar wefan Eryri Mynyddoedd a Môr a thrwy gynlluniau Llysgenhadon Cyngor Gwynedd a Pharc Cenedlaethol Eryri.

Strwythur cyd-weithio

Isod amlinellir y strwythur cydweithio ar gyfer gwireddu Cynllun Economi Ymweld Cynaliadwy Gwynedd ac Eryri.



Gwynedd and Eryri Sustainable Visitor Economy Partnership

Draft Terms of Reference

The Gwynedd and Eryri Sustainable Visitor Economy Partnership meets to:

- Be a voice to ensure ownership of the Gwynedd and Eryri Sustainable Visitor Economy Plan by visitor economy stakeholders;
- Discuss, comment and monitor the implementation of the Gwynedd and Eryri 2035 Sustainable Visitor Economy Plan, its indicators and Action Plan;
- Oversee these Terms of Reference and Partnership Membership, revising where necessary with the approval of the Steering Board.
- Provide a voice for the sector to give opinions and make recommendations to the Gwynedd and Eryri Sustainable Visitor Economy Implementation Group and Steering Board when appropriate to ensure the successful implementation of the Plan and its implementation structures.

The Partnership is independent to Gwynedd Council and the Snowdonia National Park, but is a formal part of the implementation structure and reports to the Steering Board.

The Partnership is expected to provide comments and recommendations on the implementation of the Plan and implementation structures to the Steering Board through the Chair or Vice-chair.

Gwynedd and Eryri Sustainable Visitor Economy Vision:

"A visitor economy for the benefit and well-being of the people, environment, language and culture of Gwynedd and Eryri"

Principles

1. Celebrate, Respect and Protect our Communities, Language, Culture and Heritage
2. Maintain and Respect our Environment
3. Ensure that the advantages to Gwynedd and Eryri communities outweigh any disadvantages

Membership

The following will be members of the Gwynedd and Eryri Sustainable Visitor Economy Tasg and Finish Group:

Public	Environment	Language	Community	Business	Sector Voice
<ul style="list-style-type: none"> • Gwynedd Council • Snowdonia National Park Authority • Visit Wales • Grwp Llandrillo • Regional Skills Partnership • Emergency Services • Youth Service 	<ul style="list-style-type: none"> • Snowdonia Society • Natural Resources Wales 	<ul style="list-style-type: none"> • Hunaniaith • Bangor University 	<ul style="list-style-type: none"> • Dolan • Unllais Cymru 	<ul style="list-style-type: none"> • Chair of North Wales Forum • NWT • FSB • Arloesi Gwynedd Wledig • Snowdonia 360 • Bangor University 	<ul style="list-style-type: none"> • Local Destination Group • Key individuals from sector • Gwynedd Business Network

Officers from other organisations may be invited to meetings as necessary.

A Chair and Vice-Chair for the Partnership will be elected every 2 years from the sub-sectors noted above. They should not be representing the same sub-sector. As a general rule they should represent the community and business sub-sectors.

Frequency of Meetings

Meetings will be held every 3 - 4 months - to be reviewed as required. Meetings shall not exceed 2 hours.

Where possible, meetings will be held virtually.

Translation will be available in all meetings from Welsh to English.

Secretariat, Implementation and Communication

Gwynedd Council will act as secretariat to the Partnership.

Where practicable, the agenda and papers for meetings will be circulated to members 7 days before a meeting.

Where practicable, summary Action Points will be circulated to members within 7 days of a meeting taking place.

Wider communication with the Partnership and stakeholders will take place through information events and sessions, regular information bulletins, information pages on the Snowdonia Mountains and Coast website and through the Gwynedd Council and Snowdonia National Park's Ambassador schemes.

Structure of collaboration

Below is an outline of the collaboration structure for realising the Gwynedd and Eryri Sustainable Visitor Economy Plan.

